

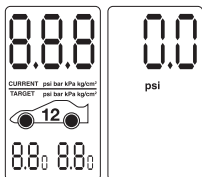


## Programmable Digital Tire Pressure Gauge

### Measurement Tire Gauge

Pressure measurement without Preset Goal

1. Press "ON" button to activate all digits until "0.0" appears (Default unit of measure is PSI).



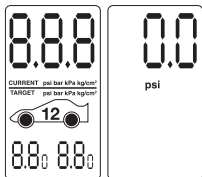
2. Push nozzle of gauge onto tire valve, make sure a good seal is made between the nozzle and the valve stem so that no hissing sound of escaping air is heard.
3. Hold gauge on valve stem tightly until the pressure reading is displayed and locked.



4. After the reading has locked on the display, promptly remove the tire gauge from valve stem.
5. The pressure reading stays on the display for 20 seconds. Gauge turns off automatically.

### How to set Pressure Target

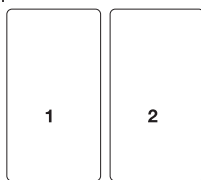
1. Press "ON" button to activate all digits until "0.0" appears (Default unit of measure is PSI).



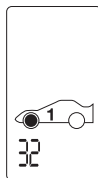
2. Press and hold "ON" button for 3 seconds to enter setting mode. The unit appears and blinks. Press up / down to switch between PSI, BAR, kPa and kg/cm². Then press "ON" button to confirm.



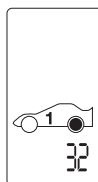
3. Default car number blinks, press up/down to switch between car 1 and car 2, press "ON" button to confirm.



4. Front tire target pressure blinks. Press up/down to change the target pressure and press "ON" button to confirm.



5. Back tire target pressure blinks. Press up/down to change the target pressure and press "ON" button to confirm.

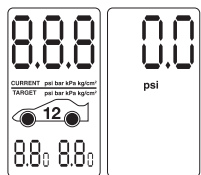


6. The pressure gauge has been programmed and the display will go back to "0.0".

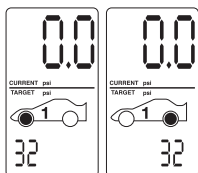


### Pressure measurement with Preset Goal

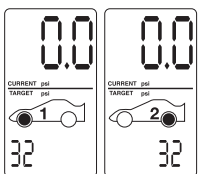
1. Press "ON" button to activate all digits until "0.0" appears (Default unit of measure is PSI).



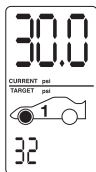
2. Press up/down to choose between front and rear tires.



3. Press and hold "up" button for 3 seconds, choose car 1; press and hold "down" button for 3 seconds, choose car 2.



4. Push nozzle of gauge onto tire valve, make sure a good seal is made between the nozzle and the valve stem so that no hissing sound of escaping air is heard.  
5. Hold gauge on valve stem until the pressure reading is displayed and locked.



6. After the reading has locked on the display, promptly remove gauge from valve stem.  
7. The actual pressure reading, target number will stay on the display for 20 seconds. Then gauge turns off automatically.  
8. Before gauge turns off, follow instructions 2-6 to measure pressure of the second tire.  
9. If the pressure reading is higher than expected, user can press and hold bleed button to release air. The LCD will flash "bL". Release bleed button to get the actual pressure in the tire from the LCD display.



## Flashlight Operation

Press and hold the Flashlight button to turn on the Flashlight.

Release the Flashlight button to turn it off.

## Tire Pressure Advice and Actions

Always follow the vehicle manufacturer's pressure recommendation which is based on cold tire temperatures. Check tire pressure regularly, at least monthly or preferably once a fortnight, when the tires are cold.

Use a soft, damp cloth to clean this gauge. Do not use any liquids or cleansers.

## Replacing the batteries

To replace the batteries, open the battery cover and remove the old batteries. Insert 2 new CR2032 lithium batteries ensuring correct polarity. Replace the battery cover. Recycle spent batteries.

## Troubleshooting

What to do if you do not get any reading at all (either blank display or all zeros):

- Read the instructions again and follow them carefully.
- If the gauge still does not work, please contact the Michelin Helpline.

What to do if you observe an unusually high or low reading:

- Make sure a good seal is made between the nozzle and the valve stem so that no hissing sound of escaping air is heard.
- Making sure you are checking the pressure on cool tires which have not been driven on for several hours.



Customer Inquiries Tel:  
US: 1-757-706-3839

11751 Rock Landing Drive Suite H-7, Newport News VA 23606  
MICHELIN and/or the Michelin Man Device and/or BIBENDUM are trademark(s) owned by, and used with the permission of, the Michelin Group.

© 2017 Michelin www.michelin-lifestyle.com Made in China

12294 / 12295

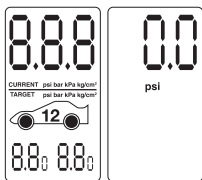


## Indicador digital programable de presión de neumáticos

### Medición con el medidor de neumáticos

Medición de presión sin Objetivo Predefinido

1. Presione el botón "ON" para activar los dígitos hasta que aparezca "0.0" (la unidad de medida predeterminada es psi).



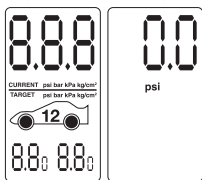
2. Empuje la boquilla del medidor sobre la válvula del neumático, haga un buen sello entre la boquilla y el vástago de la válvula de manera que no se oiga el silbido del aire que escapa.
3. Mantenga apretado el medidor sobre el vástago hasta que la presión se muestre y se bloquee.



4. Tras bloquearse la lectura en la pantalla, retire de inmediato el medidor del vástago.
5. La lectura de presión permanece 20 s en la pantalla. El medidor se apaga automáticamente.

### Establecer la presión de referencia

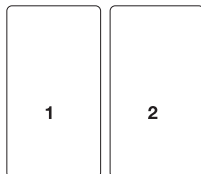
1. Presione el botón "ON" para activar los dígitos hasta que aparezca "0.0" (la unidad de medida predeterminada es psi).



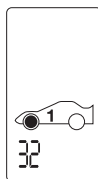
2. Presione el botón "ON" durante 3 s para entrar en el modo de configuración. La unidad aparece y parpadea. Presione arriba / abajo y cambie entre psi, bar, kPa y kg/cm<sup>2</sup>. Confirme con el botón "ON".



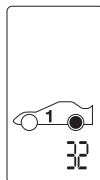
3. El número de vehículo predeterminado parpadea, presione arriba/abajo para cambiar entre vehículo 1 y vehículo 2, presione el botón "ON" para confirmar.



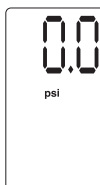
4. La presión de referencia de los neumáticos delanteros parpadea. Presione arriba/abajo para cambiar la presión de referencia y presione el botón "ON" para confirmar.



5. La presión de referencia de los neumáticos traseros parpadea. Presione arriba/abajo para cambiar la presión de referencia y presione el botón "ON" para confirmar.

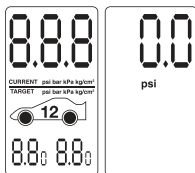


6. El medidor de presión se ha programado y la pantalla regresará a "0.0".



Medición de presión con Objetivo Predefinido

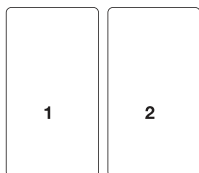
1. Presione el botón "ON" para activar todos los dígitos hasta que aparezca "0.0" (la unidad de medida predeterminada es psi).



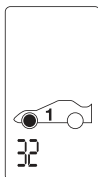
2. Presione arriba/abajo para elegir entre neumáticos delanteros y traseros.



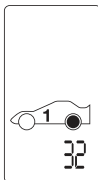
3. Presione el botón "arriba" durante 3 segundos, elija vehículo 1; presione y mantenga presionado el botón "abajo" durante 3 segundos, elija vehículo 2.



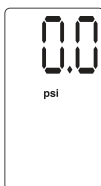
4. Empuje la boquilla del medidor sobre la válvula del neumático, haga un buen sello entre la boquilla y el vástago de la válvula de manera que no se oiga el silbido del aire que escapa.



5. Mantenga el medidor sobre el vástago hasta que la lectura de presión se muestre y se bloquee.



6. Tras bloquearse la lectura en la pantalla, retire el medidor de inmediato del vástago de la válvula.



7. La lectura de presión real y el número de referencia permanecerán en la pantalla durante 20 segundos. El medidor se apaga después automáticamente.

8. Sin apagarse el medidor, siga las instrucciones 2-6 y mida la presión del segundo neumático.

9. Si la lectura de presión es más alta que la esperada, presione el botón de purga para liberar el aire. La pantalla LCD parpadeará con "bL". Libérela para que lea la presión real del neumático.

### Operación de la linterna

Presione y mantenga presionado el botón de la linterna para encenderla.

Libere el botón de la linterna para apagarla.

Sugerencias y acciones sobre la presión del neumático

Cumpla siempre con la recomendación de presión del fabricante del vehículo basada en la temperatura del neumático frío. Compruebe regularmente la presión de los neumáticos, al menos mensualmente o preferiblemente quincenalmente, cuando los neumáticos estén fríos.

Use un paño suave húmedo para limpiar el medidor. No use líquidos ni detergentes.

### Sustitución de las baterías

Para sustituir las baterías, abra la tapa de las baterías y retire las baterías viejas. Inserte 2 baterías nuevas de litio tipo CR2032 en la polaridad correcta.

Restituya la tapa de las baterías.

Recicle las baterías gastadas.

### Localización de fallas

¿Qué hacer si no obtiene ninguna lectura? (pantalla en blanco o solo ceros):

- Lea las instrucciones de nuevo y sígalas atentamente.
- Si el medidor aún no funciona, por favor, póngase en contacto con la Línea de ayuda de Michelin.

¿Qué hacer si observa una lectura alta o baja inusual?:

- Asegúrese de hacer un buen sello entre la boquilla y el vástago de la válvula de manera que no se oiga el silbido del aire que escapa.
- Asegúrese de comprobar la presión en neumáticos fríos que no se han rodado durante varias horas.



Customer Inquiries Tel.:  
Estados Unidos: 1-757-706-3839  
11751 Rock Landing Drive Suite H-7, Newport News VA 23606  
MICHELIN and/or the Michelin Man Device and/or BIBENDUM are  
trademark(s) owned by, and used with the permission of, the  
Michelin Group.

© 2017 Michelin www.michelin-lifestyle.com Made in China

12294 / 12295